



BULETIN INFORMAȚIONAL VITIVINICOL

(Iunie, 2024)

nr. 06 din 05.07.2024



CE TREBUIE DE REȚINUT DIN PERIOADA EVALUATĂ

- ❖ Temperatura medie a lunii iunie a anului 2024, în toate locațiile viticole a fost mai înaltă, comparativ cu datele: medii multianuale – cu 3,5...4,3⁰C; anului 2023 – cu 2,2...2,6⁰C.
- ❖ Suma temperaturilor efective pentru vița-de-vie, pentru lunile ianuarie...iunie a anului 2024, în toate locațiile viticole a fost mai înaltă, comparativ cu datele: medii multianuale – cu 214,9...328,2⁰C; anului 2023 - cu 107,1...264,5⁰C.
- ❖ Suma cumulativă a precipitațiilor, pentru lunile ianuarie...iunie a anului 2024, comparativ cu: datele medii multianuale - în unele locații viticole, a fost mai mică cu până la 113,8 mm, iar în alte locații viticole – mai mare cu până la 166,5 mm; datele anului 2023 - în unele locații viticole, a fost mai mică cu până la 7,8 mm, iar în alte locații viticole – mai mare cu până la 113,3 mm.
- ❖ Spre sfârșitul lunii iunie a anului 2024, situația privind umiditatea solului la adâncimea de 30 cm, a fost următoarea: în cca 33% din locațiile viticole din țară - sol cu stres hidric sever; în cca 25% din locațiile viticole - sol cu stres hidric moderat; în cca 17% din locațiile viticole – sol cu stres hidric slab; în cca 17% din locațiile viticole - sol cu umiditate optimă; în cca 8% din locațiile viticole - sol cu umiditate excesivă.
- ❖ Pe parcursul lunii iunie, în plantațiile viticole luate în evidență de către ONVV, temperatura aerului a variat între +11,1...+35,2⁰C, iar temperatura solului, la adâncimea de 20...30 cm - a variat între +16,9...+29,6⁰C.
- ❖ În 12 iulie 2024, ONVV va organiza un seminar național, cu tema „*Legislația națională și internațională, privind condițiile noi de etichetare a produselor vitivinicole și aplicarea QR-codului*” - la tema dată, Vă rugăm respectuos, să citiți la rubrica “INFORMAȚII UTILE”.
- ❖ În sezonul de recoltare a strugurilor 2024, *vinăriile nu vor mai avea dreptul legal să achiziționeze struguri de pe parcele viticole non-înregistrate în Registrul Vitivinicol* – la tema data, Vă rugăm respectuos, să citiți la rubrica “INFORMAȚII UTILE”.



CONDIȚII METEO

Temperatura aerului. În luna iunie au fost înregistrate valori ale temperaturii medii lunare, cuprinse între +22,1⁰C (LD Mircești) și +24,0⁰C (LD Vulcănești), care comparativ cu datele medii multianuale (+18,6...+19,7⁰C), în toate locațiile viticole, au fost cu 3,5...4,3⁰C mai înalte. Comparativ cu datele anului 2023 (+19,9...+21,4⁰C), temperatura medie lunară, în toate locațiile viticole, a fost cu 2,2...2,6⁰C mai înaltă.

Temperatura absolută minimă a aerului a fost cuprinsă între +11,1⁰C (*LD Bugeac*) și +14,8⁰C (*LD Vulcănești*), care comparativ cu datele medii multianuale (+5,3...+5,4⁰C), în toate locațiile viticole, a fost cu 5,7...9,5⁰C mai înaltă. Comparativ cu datele anului 2023 (+8,4...+10,1⁰C) - în toate locațiile viticole a fost cu 2,7...4,7⁰C mai înaltă.

Temperatura absolută maximă a aerului a fost cuprinsă între +32,6⁰C (*LD Mircești*) și +35,2⁰C (*LD Leova*), care comparativ cu datele medii multianuale (+37,7...38,0⁰C), în toate locațiile viticole a fost cu 2,5...5,4⁰C mai joasă. Comparativ cu datele anului 2023 (+32,3...+34,3⁰C), temperatura absolută maximă a aerului, în toate locațiile viticole a fost cu 0,3...0,9⁰C mai înaltă.

Suma temperaturilor efective pentru vița-de-vie, înregistrată în luna iunie, a variat între 333,9⁰C (*LD Speia*) și 436,1⁰C (*LD Vulcănești*), care comparativ cu datele medii multianuale (282,0...291,0⁰C), în toate locațiile viticole, a fost cu 51,9...145,1⁰C mai înaltă. Comparativ cu datele anului 2023 (354,3...360,3⁰C), în unele locații viticole a fost cu până la 26,4⁰C mai joasă, iar în alte locații viticole - a fost cu până la 81,8⁰C mai înaltă.

Suma temperaturilor efective, pentru lunile ianuarie...iunie a anului 2024, a fost cuprinsă între 712,9⁰C (*LD Speia*) și 838,2⁰C (*LD Lingura*), care comparativ cu datele medii multianuale (498,0...510,0⁰C), în toate locațiile viticole a fost mai înaltă cu 214,9...328,2⁰C. Comparativ cu datele anului 2023 (573,7...605,8⁰C) – în toate locațiile viticole a fost mai înaltă cu 107,1...264,5⁰C.

Concluzii. Prin prisma temperaturii medii lunare, luna iunie a anului 2024, a fost mai caldă în toate locațiile viticole, comparativ cu datele: medii multianuale – cu 3,5...4,3⁰C; anului 2023 – cu 2,2...2,6⁰C.

Precipitații. Pe parcursul lunii iunie, în plantațiile viticole au fost înregistrate precipitații atmosferice diferite, suma totală a căror a variat în intervalul de 27,0 mm (*LD Speia*) și 151,0 mm (*LD Cricova*). Pe parcursul lunii iunie, au fost înregistrate precipitații în formă de ploaie (*de regulă – lente, dar și torențiale*) în toate locațiile viticole ale țării, de o durată scurtă/medie (0,2..50,4 mm/ploaie; 1...6 ore/ploaia). Ploile au demarat pe parcursul a 2...9 zile din luna dată.

În luna iunie, în comparație cu datele medii multianuale (70,0 mm), în unele locații viticole, au fost înregistrate precipitații mai mici cu până la 43,0 mm, iar în alte locații viticole - mai mari cu până la 81,0 mm. În comparație cu anul 2023 (19,8...29,4 mm) – în toate locațiile viticole, au fost înregistrate precipitații mai mari cu 7,2...121,6 mm.

Pe termen lung, o situație relativ clară, o înregistrăm de la evaluarea sumei cumulative a precipitațiilor, pentru lunile ianuarie...iunie: aceasta a variat între 138,2 mm (*LD Leova*) și 419,5 mm (*LD Tănătari*), care în comparație cu datele medii multianuale (252,0...253,0 mm), în unele locații viticole, a fost mai mică cu până la 113,8 mm, iar în alte locații viticole – mai mare cu până la 166,5 mm. Comparativ cu datele anului 2023 (146,0...306,2 mm), suma cumulativă a precipitațiilor, pentru primele șase luni ale anului 2024, în unele locații viticole a fost mai mică cu până la 7,8 mm, iar în alte locații viticole - a fost mai mare cu până la 113,3 mm.

Concluzii. În luna iunie, la sectoarele LD aflate în evaluare la ONVV, a fost înregistrată o cantitate diferită a precipitațiilor lunare (27,0...151,0 mm), care în comparație cu datele medii multianuale (70,0 mm), în unele locații viticole, a fost mai mică cu până la 43,0 mm, iar în alte locații viticole – mai mare cu până la 81,0 mm. Comparativ cu datele anului 2023 (19,8...29,4 mm) – în toate locații viticole, a fost mai mare cu 7,2...121,6 mm.

Umiditatea solului. La începutul lunii iunie, la sectoarele viticole luate în evidență, umiditatea solului, exprimată prin conținutul volumetric de apă (*la adâncimea de 30 cm*), a variat între 12,60 % (*LD Vulcănești*) și 43,25% (*LD Tănătari*), care prin prisma asigurării viței-de-vie cu umiditate, a însemnat: în cca 25% locații viticole din țară - sol cu stres hidric sever (*mai puțin de 15,0%*); în cca 25% locații viticole - sol cu stres hidric moderat (15,0...20,0%); în cca 25% locații viticole – sol cu stres hidric slab (20,0...25,0%); în cca 17% locații viticole - sol cu umiditate optimă (25,0...38,0%); în cca 8% locații viticole - sol cu umiditate excesivă (*mai mult de 38,0%*)..

Pe parcursul lunii iunie, în locațiile viticole, au fost înregistrate precipitații diferite (*de regulă, în formă de ploaie lentă și torențială*) - în perioada/data 4, 6, 8, 9, 11, 13, 14, 16...18 și 24 iunie.

La sfârșitul lunii iunie, situația privind asigurarea solului cu umiditate, la adâncimea de cca 30 cm, în majoritatea plantațiilor viticole, a rămas proastă ca și cea de la începutul lunii. Astfel, conținutul

volumetric de apă (la adâncimea de 30 cm), a variat între 13,39 % (LD Vulcănești) și 42,43% (LD Tănătari), care prin prisma asigurării viței-de-vie cu umiditate, a însemnat: în cca 33% din locațiile viticole din țară - sol cu stres hidric sever (mai puțin de 15,0%); în cca 25% din locațiile viticole - sol cu stres hidric moderat (15,0...20,0%); în cca 17% din locațiile viticole – sol cu stres hidric slab (20,0...25,0%); în cca 17% din locațiile viticole - sol cu umiditate optimă (25,0...38,0%); în cca 8% din locațiile viticole - sol cu umiditate excesivă (mai mult de 38,0%)..

Concluzii. Spre sfârșitul lunii iunie a anului 2024, situația privind umiditatea solului la adâncimea de 30 cm, a fost următoarea: în cca 33% din locațiile viticole din țară - sol cu stres hidric sever; în cca 25% din locațiile viticole - sol cu stres hidric moderat; în cca 17% din locațiile viticole – sol cu stres hidric slab; în cca 17% din locațiile viticole - sol cu umiditate optimă; în cca 8% din locațiile viticole - sol cu umiditate excesivă.

Temperatura solului. Pe parcursul lunii iunie a anului 2024, la majoritatea sectoarelor viticole luate în evidență, temperatura solului a variat, la adâncimea de:

- 1) 10 cm - de la +16,8⁰C (LD Cimișlia) până la +32,4⁰C (LD Cuza);
- 2) 20 cm - de la +17,4⁰C (LD Cricova) până la +29,6⁰C (LD Cuza);
- 3) 30 cm - de la +16,9⁰C (LD Cricova) până la +27,7⁰C (LD Cuza).

Temperatura solului în plantațiile viticole variază în funcție de amplasarea geografică, altitudine, expoziție, grad de înclinare a pantei, compoziția mecanică a solului, umiditatea solului, conținutul de humus, sistemul de întreținere a solului etc. Nu se înregistrează nici un fel de dependență a temperaturii solului cu amplasarea geografică a locației viticole.

Concluzii. Pe parcursul lunii iunie a anului 2024, la adâncimea de 20...30 cm, temperatura solului a variat de la +16,9⁰C până la +29,6⁰C.



FENOLOGIA VIȚEI-DE-VIE



LD Leova, Fetească neagră
(situația la 30.06.2024)



LD Purcari, Fetească neagră
(situația la 30.06.2024)



LD Nisporeni, Fetească neagră
(situația la 30.06.2024)

Constatări. În perioada 20 mai...06 iunie vița-de-vie s-a aflat în faza fenologică „Înfloritul”, care a durat 12...15 zile – cu 2...3 zile mai mult ca de obicei, din cauza temperaturilor joase din timpul nopților în perioada înfloriturii. În perioada înfloriturii viței-de-vie temperatura aerului a variat între +8,2...+32,1⁰C și au fost înregistrate precipitații = 27,4...78,6 mm. Urmare a faptului, că în timpul înfloriturii viței-de-vie, în anul 2024, nopțile au fost relativ reci (temperatura minimă critică pentru înfloritul viței-de-vie = +15⁰C) și au căzut diferite cantități de precipitații – în unele plantații viticole,

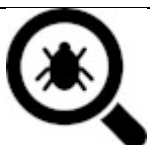
mai cu seamă la soiurile cu tendințe spre meierea și măzărarea boabelor, s-a înregistrat formarea proastă a boabelor.

Pe parcursul lunii iunie temperatura aerului, în parcelele viticole luate în evidență de către ONVV, a variat între +11,1...+35,2⁰C, iar temperatura solului, la adâncimea de 20...30 cm, a variat între +16,9...+29,6⁰C.

Regimul termic, relativ cald din lunile martie...iunie 2024 (*suma temperaturilor efective: 2024 = 712,9...838,2⁰C; 2023 = 573,7...605,8⁰C; multianuale = 498,0...510,0⁰C*), a grăbit începutul fazei fenologice „Creșterea boabelor”, care a început în 02...07 iunie 2024 - cu cca 7...14 zile mai devreme, comparativ cu anul 2023 (= 13...19 iunie 2023).

În luna iunie 2024, în majoritatea plantațiilor viticole, au căzut precipitații semnificative, care au majorat umiditatea solului la adâncimea de 10-20 cm și, care au avut un impact pozitiv asupra plantelor de viță-de-vie. Dar totuși, la adâncimea solului de cca 30 cm, la sfârșitul lunii iunie, situația continuă să fie dificilă: în cca 75% din plantațiile viticole s-a înregistrat sol cu stres hidric sever, moderat sau slab, iar în restul plantațiilor (cca 25%) – sol cu umiditate optimă și excesivă.

Concluzii. În perioada 01...06 iunie 2024, vița-de-vie a finalizat faza fenologică „Înfloritul”, iar începând cu 02...07 iunie – a intrat în faza „Creșterea boabelor”, ceea ce este cu cca 7...16 zile mai devreme, decât în anul 2023.



DĂUNĂTORII VIȚEI-DE-VIE (în luna iunie)



Molia strugurilor (*Lobesia botrana* Den. & Schiff.)

Pe parcursul lunii iunie au fost înregistrate condiții meteo favorabile pentru dezvoltarea generației 03, în toate plantațiile viticole (*condiții pentru zborul căreia au fost înregistrate începând cu 02...13 iunie 2024*).

În unele plantații viticole, gradul de risc de 51...100%, din partea generației 03 a moliei, a fost înregistrat pe parcursul întregii perioade de zbor a acesteia.

RECOMANDĂRI:

Pentru combaterea insectelor dăunătoare ale viței-de-vie și ai vectorilor bolilor fitoplasmice vor fi aplicate insecticide omologate, iar împotriva acarienilor fitofagi - acaricide admise.



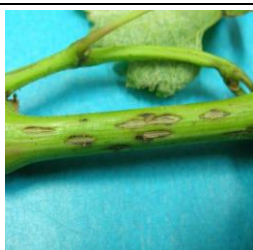
BOLILE VIȚEI-DE-VIE (în luna iunie)



Antracnoza (*Elsinoe ampelina* Shear.)

În multe plantații viticole, au fost înregistrate condiții meteo favorabile pentru dezvoltarea bolii date, cu gradul de risc al infecției puternice, în următoarele date/perioade: **1)** sub 50% - în 02, 11 și 12 iunie; **2)** 50...75% - în 05 și 22 iunie; **3)** peste 75% - în 01, 04, 06...09 și 13...17 iunie.







În restul zilelor ale lunii iunie - riscul infecției puternice a fost de 0%.



Excorioza (*Phomopsis viticola* Sacc.)

În multe plantații viticole, au fost înregistrate condiții meteo favorabile pentru dezvoltarea bolii date, cu gradul de risc al infecției puternice, în următoarele date/perioade: **1)** sub 50% - în 08, 09 și 12 iunie; **2)** 50...75% - în 01 și 04 iunie; **3)** peste 75% - în 13...17 iunie.

În restul zilelor ale lunii iunie - riscul infecției puternice a fost de 0%.

	<p style="text-align: center;">Mana (<i>Plasmopara viticola</i> Berk. & Curt.)</p> <p>În puține plantații viticole, au fost înregistrate condiții meteo favorabile pentru dezvoltarea bolii date, cu gradul de risc al infecției puternice, în următoarele date/perioade: 1) sub 50% - în 12 iunie; 2) 50...75% - în 09 iunie; 3) peste 75% - în 13...17 iunie.</p> <p>În restul zilelor ale lunii iunie - riscul infecției puternice a fost de 0%.</p>
	<p style="text-align: center;">Făinarea (<i>Uncinula necator</i> Schw.)</p> <p>În toate plantațiile viticole, au fost înregistrate condiții meteo favorabile pentru dezvoltarea bolii date, cu gradul de risc al infecției puternice.</p> <p>În toate zilele lunii iunie - riscul infecției puternice a variat între 75...100%.</p>
	<p style="text-align: center;">Putregaiul cenușiu (<i>Botrytis cinerea</i> Pers.)</p> <p>În majoritatea plantațiilor viticole, au fost înregistrate condiții meteo favorabile pentru dezvoltarea bolii date, cu gradul de risc al infecției puternice, în următoarele date/perioade: 1) sub 50% - în 01...05 și 16...17 iunie; 2) 50...75% - în 09...11 iunie; 3) peste 75% - în 12 și 14...15 iunie.</p> <p>În restul zilelor ale lunii iunie - riscul infecției puternice a fost de 0%.</p>
<p>ALERTĂ FITOSANITARĂ (= tratarea nr. 05 sau nr. 06 a viței-de-vie, după caz):</p> <p>1) În perioada 20 mai...06 iunie vița-de-vie s-a aflat în faza fenologică „Înfloritul”. Precipitațiile din luna iunie au creat condiții favorabile și risc înalt pentru infectarea viței-de-vie de către antracnoză, excorioză, mană și putregaiul cenușiu – numai până în data de 13...17 iunie. Riscul înalt de infectare a viței-de-vie cu făinarea și molia a persistat pe parcursul întregii luni de iunie.</p> <p>2) Reieșind din cele expuse mai sus – imediat, după finalizarea înfloritului viței-de-vie (02...06 iunie) a fost efectuat tratamentul chimic nr. 03 sau nr. 04, după caz, împotriva bolilor nominalizate cu risc înalt. După care, pe parcursul lunii iunie, a urmat tratamentul chimic nr. 04 sau 05, după caz, împotriva bolilor nominalizate cu risc înalt și a moliei.</p> <p>3) În prima decadă a lunii iulie 2024, în faza fenologică „Creșterea boabelor”, urmează a fi executat tratamentul chimic nr. 05 sau nr. 06, după caz, împotriva bolilor și dăunătorilor, a căror risc de infectare puternică, la finele lunii iunie, a depășit 75% (<i>citiți mai sus</i>).</p>	
<p>RECOMANDĂRI:</p> <p>1) Pentru combaterea agenților patogeni (<i>antracnoza, excorioza, mana, făinarea, putregaiul cenușiu, molia strugurilor, acarienii, vectorii bolilor fitoplasmice etc.</i>) ale viței-de-vie, se recomandă aplicarea produselor omologate și admise în Republica Moldova;</p> <p>2) Pentru majorarea eficienței tratărilor chimice împotriva bolilor și dăunătorilor viței-de-vie, trebuie de executat la timp și calitativ toate lucrările în verde, aplicate asupra butucilor.</p> <p>Nota 1: Tratamentele fitosanitare se vor executa la momentul optim, cu respectarea dozelor și normelor de consum recomandate, în conformitate cu Legea nr. 228 din 23.09.2010 cu privire la protecția plantelor și carantina fitosanitară și Legea nr. 119 din 22.06.2004 cu privire la produsele de uz fitosanitar și la fertilizanți. La prepararea amestecurilor de soluții de protecție se va avea în vedere compatibilitatea produselor și respectarea principiului alternanței acestora. Se vor respecta cu strictețe normele de protecție a muncii, de pază și securitate împotriva incendiilor, protecția mediului și protejarea albinelor.</p> <p>Nota 2: Gradul de risc (= <i>infecție puternică</i>) la boli/dăunători indică la necesitatea aplicării tratamentelor chimice și termenii de referință:</p> <ul style="list-style-type: none">  până la 50% - tratamentele chimice pot fi omise;  50%...75% - tratamentele chimice trebuie efectuate pe parcursul a următoarelor 3-4 zile;  peste 75% - tratamentele chimice trebuie efectuate în regim de urgență. <p>INFORMAȚII SUPLIMENTARE: Pentru monitorizarea operativă (<i>on-line</i>) a bolilor și dăunătorilor viței-de-vie, accesați Stația meteo ”iMetos”, cu soft-ul încorporat în ea, privind “Riscul la bolile și dăunătorii viței-de-vie”, precum și soft-ul „Proгноza meteo”. Atenționăm, că meteo-stația respectivă este un instrument util și eficient de protejare fitosanitară a viței-de-vie, care concomitent, asigură minimalizarea/optimizarea consumului de pesticide, precum și a poluării mediului.</p>	

Aceste meteo-stații cu Soft-le încorporate în ele, sunt eficiente în raza de 5...10 km și numai în cazul unui relief omogen.

ONVV acordă accesul tuturor viticultorilor, care se află în raza de acțiune a meteo-stațiilor monitorizate și, care doresc să aibă eficiență în domeniul protecției viței-de-vie de boli și dăunători.



INFORMAȚII UTILE



ANUNȚ !

În conformitate cu Planul de activitate pentru anul 2024, ONVV va organiza, în data de **12 iulie 2024/vineri** (cu începere de la ora 10:00), un **seminar național**, cu tema „**Legislația națională și internațională, privind condițiile noi de etichetare a produselor vitivinicole și aplicarea QR-codului**”.

La activitatea dată vor ține prelegeri relevante reprezentanți ai ONVV, LCTBANPC și ANSA.

Participanții vor fi familiarizați cu: legislația națională și internațională, condiții noi de etichetare; etichetarea și aplicarea QR-codului pe etichetele de vin (*ingrediente, aditivi, valoarea energetică etc.*); asigurarea conformității produselor vitivinicole în condițiile aplicării noilor cerințe de etichetare expuse în legislația națională și Regulamentele UE; controlul de stat cu privire la etichetarea produselor vitivinicole.

Seminarul se va finaliza cu o sesiune de întrebări/răspunsuri, iar participanții vor fi asigurați cu toate materialele difuzate în cadrul acestuia.

La activitatea dată sunt invitați administratorii întreprinderilor vinicole, șefii de producere, tehnologii, specialiștii din laboratoarele de producere, specialiștii în marketing, reprezentanții ANSA, reprezentanții LCTBANPC etc.

Locație: Sala verde de conferințe, Institutul Muncii, str. Zimbrului 10, sectorul Râșcani, mun. Chișinău

Nota 1: Invitația și Agenda activității vor fi diseminate pe toate platformele de comunicare accesibile.

Nota 2: Pentru o mai bună organizare a evenimentului și pentru contabilizarea participanților, solicităm respectuos confirmarea numărului de participanți de la entitatea economică/organizația Dvs., până în data de **11.07.2024/joi**, la numărul de telefon 069122901 (*Lana Melniciuc*) sau pe adresa e-mail: lmelniciuc@wineofmoldova.com.

Numărul de participanți este limitat și vor fi acceptate doar persoanele înregistrate conform Invitației.

REGISTRUL VITIVINICOL

Plantațiile viticole și Unitățile
viticole înregistrate în Republica
Moldova

ANUNȚ !

În conformitate cu prevederile art. 21, alineatul (1), din Legea Viei și Vinului nr. 57 din 10.03.2006, precum și a HG nr. 292 din 10.05.2017 - pentru producerea și comercializarea strugurilor folosiți ca materie primă în vinificație, **agenții economici trebuie să fie înregistrați în Registrul Vitivinicol.**

Înregistrarea în Registrul Vitivinicol se efectuează în baza Cererii agentului economic și a Declarației pe propria răspundere privind corespunderea la cerințele obligatorii de înregistrare.

Vinificatorii și viticultorii beneficiază de asistență gratuită la completarea corectă a cererii de înregistrare a parcelelor viticole în Registrul Vitivinicol.

Accentuăm, că viticultorii nu au dreptul legal să comercializeze, iar unitățile viticole nu au dreptul să achiziționeze strugurii recoltați de pe parcelele viticole non-înregistrate în Registrul Vitivinicol al Republicii Moldova.

Lista operatorilor Registrului Vitivinicol, responsabili de înregistrarea parcelelor viticole noi, precum și a modificărilor datelor din SIA RVV și eliberarea extraselor:

- ❖ **Mihaela ROȘOR**, responsabil de zona Centru a RM: 069048495, mrosor@wineofmoldova.com;
- ❖ **Petru BRATU**, responsabil de raioanele Cahul, Cantemir și Leova: 079287015, pbratu@wineofmoldova.com;
- ❖ **Ion BELEI**, responsabil de zona Centru și Sud-Est a RM: 069048495, ibelei@wineofmoldova.com.



Date utilizate: rețeaua de Loturi experimental-demonstrative ale ONVV, amplasate în următoarele locații viticole:

- 1) s. Alexandru Ioan Cuza (*Bostavan*) – r-l Cahul;
- 2) s. Alexandru Ioan Cuza (*Vinăria din Vale*) – r-l Cahul;
- 3) or. Vulcănești - r-l Vulcănești;
- 4) s. Coștangalia – r-l Cantemir;
- 5) s. Tomai – r-l Ceadâr-Lunga;
- 6) s. Lingura – r-l Cantemir;
- 7) s. Bugeac – r-l Comrat;
- 8) or. Leova – r-l Leova;
- 9) s. Purcari – r-l Ștefan Vodă;
- 10) or. Cimișlia – r-l Cimișlia;
- 11) s. Tănătari – r-l Căușeni;
- 12) s. Speia – r-l Aneni Noi;
- 13) s. Grozești – r-l Nisporeni;
- 14) or. Cricova – mun. Chișinău;
- 15) s. Mircești – r-l Ungheni.

Responsabili de proiect din partea ONVV:

Elizaveta BREAHNĂ, Șefă a DCTSCIVV, Coordonatoare în vinificație, mobil - 069136467,
e-mail: ebrehna@wineofmoldova.com.

Dr. Vladimir COROBCA, Coordonator în viticultură în DCTSCIVV, mobil – 079117170,
e-mail: vcorobca@wineofmoldova.com.

EDITAT: Sub responsabilitatea ONVV, în baza procesării datelor/informațiilor de către angajații ONVV și observațiilor realizate de către partenerii proiectului ONVV “Struguri de calitate/BIO”. Acțiune efectuată sub tutela Ministerului Agriculturii și Industriei Alimentare, cu suportul financiar al Oficiului Național al Viei și Vinului, din Fondul Viei și Vinului.

Adresa electronică: office@wineofmoldova.com